

Tarımsal İşletme Yapı Araştırması, 2016

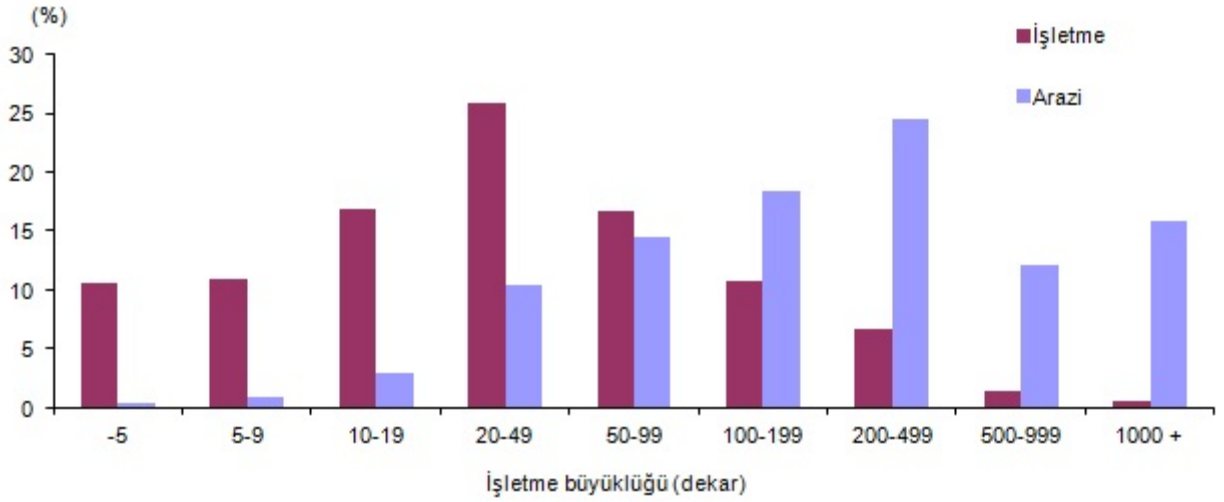
2016 Tarımsal İşletme Yapı Araştırmasında (TİYA), tarımsal işletmelerin fiziksel büyüklüklerinin belirlenmesi, tarımsal işletmelerin tip ve ekonomik büyüklüğü temel alınarak sınıflandırılması ve işletmelere ait temel yapısal istatistiklerin derlenmesi amaçlanmıştır.

Tarımsal işletmeler, %25,9 ile 20-49 dekar işletme büyüklük grubunda yoğunlaştı

Toplam işletmenin %5,3'ü sadece büyükbaş ya da küçükbaş hayvan yetiştiriciliği yapmaktadır. Tasarrufunda arazi olan işletmelerin %25,9'u 20-49 dekar işletme büyüklük grubunda yoğunlaşmakta, tarımsal işletmelerin tasarrufunda bulunan arazi ise %24,5 ile en fazla 200-499 dekar işletme büyüklük grubunda yer almaktadır.

Tarımsal işletmelerin %80,7'si 100 dekardan küçük işletme büyüklük gruplarında yer almaktadır. Bu işletmelerin tasarrufunda bulundurduğu arazi ise toplam arazinin %29,1'ini oluşturmaktadır.

İşletme büyüklüğüne göre işletme ve işletmenin tasarrufundaki arazi dağılımı (%)



Tarımsal işletmelerin tasarrufundaki arazinin %97,1'i tarım arazisidir

Tarımsal işletmelerin tasarrufunda bulunan arazinin; %69,3'ü ekilen tahıl ve diğer bitkisel ürün, %9,7'si nadas, %11,9'u meyve ve diğer uzun ömürlü bitkiler ile içecek ve baharat bitkileri (fidanlık ve örtüaltı dahil), %2,2'si sebze ve çilek alanı ile çiçek bahçeleri (fidelik ve örtüaltı dahil), %2,4'ü daimi çayır, %1,3'ü otlak (mera), %0,3'ü sadece hanehalkının kendi tüketimi için kullanılan (mutfak bahçesi) alan, %2,9'u diğer arazilerdir. Buna göre, tarımsal işletmeler tasarrufundaki arazinin %97,1'ini tarımsal amaçlı kullanmaktadır.

Tarımsal işletmelerin tasarrufunda bulunan arazinin %31,4'ü sulanmaktadır. Arazinin kullanım şekline göre sulanan alan oranları incelendiğinde, ekilen tahıl ve diğer bitkisel ürün alanının %34,7'si, sebze ve çilek alanı ile çiçek bahçelerinin (fidelik ve örtüaltı dahil) %84,1'i, meyve ve diğer uzun ömürlü bitkiler ile içecek ve baharat bitkilerinin kapladığı alanın (fidanlık ve örtüaltı dahil) %37,8'i, daimi çayır arazisinin %29,8'i, kavaklık-söğütlük arazinin %41,5'inin sulandığı görülmektedir.

Tarım arazisinin %59,9'u yalnız kendi arazisini işleten işletmelerin tasarrufundadır

Tarımsal işletmelerin tasarrufundaki tarım arazisinin tasarruf şekli incelendiğinde, yalnız kendi tarım arazisini (zilyetlik dahil) işleten işletmelerin toplam işletme içindeki oranı %79,5, işledikleri tarım arazisinin toplam tarım arazisi içindeki oranı ise %59,9 olarak belirlenmiştir. Tarımsal işletmelerin,

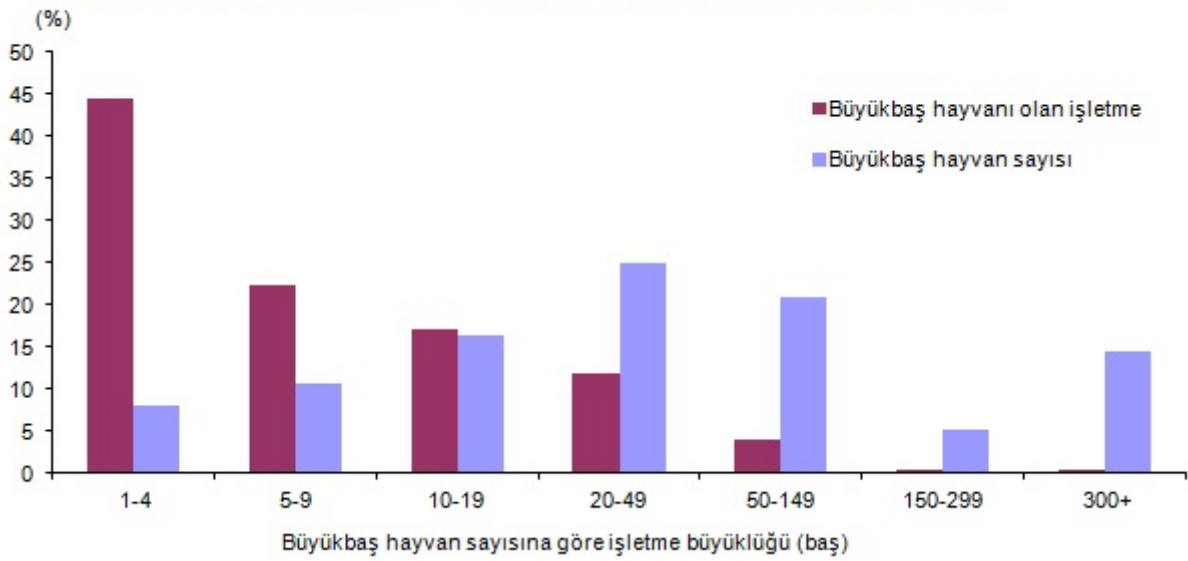
%17,1'i hem kendi arazisini hem de başkasının arazisini işletmektedir. Kendi arazisi olmayan işletmelerin %3,3'ü yalnız kira ve yalnız ortakçılıkla tuttuğu araziye, %0,1'i ise iki ya da daha fazla tasarruf şekli ve diğer tasarruf şekilleri ile arazi işlediği tespit edilmiştir.

İşletmelerin tarım arazisi parça sayısı incelendiğinde, işletme başına düşen tarım arazisi parça sayısı 5,9 adet olup tarım arazisi ortalama parça büyüklüğü ise 12,9 dekadır.

Büyükbaş hayvanı olan işletmeler %44,5 ile 1-4 baş işletme büyüklük grubunda yoğunlaştı

Büyükbaş hayvanı (sığır ve manda) olan tarımsal işletmelerin, büyükbaş hayvan sayısına göre işletme büyüklüğü grubu incelendiğinde, işletmeler %44,5 ile 1-4 baş hayvanı olan işletme büyüklüğü grubunda, hayvan sayısı ise %24,8 ile 20-49 baş hayvanı olan işletme büyüklüğü grubunda yoğunlaşmaktadır.

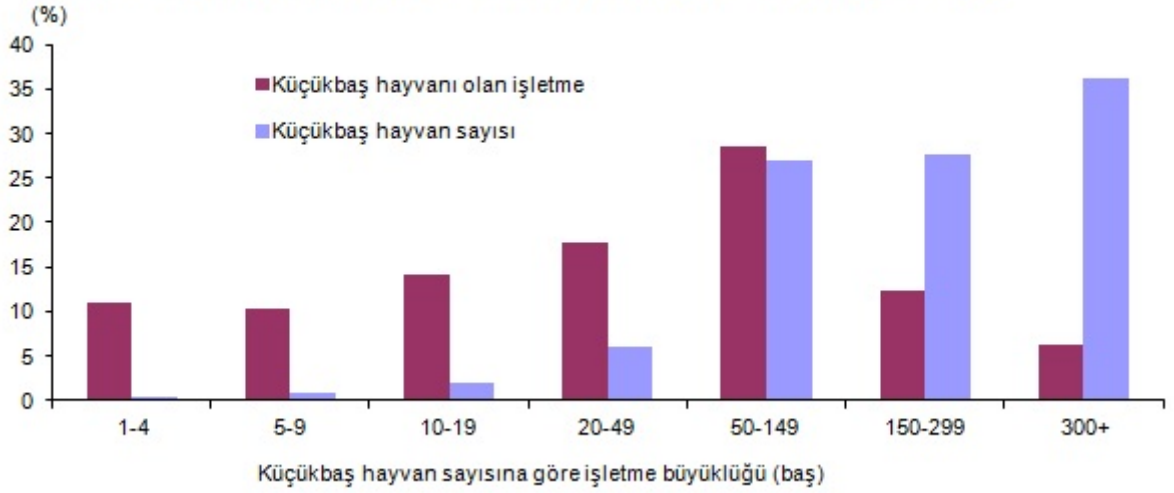
İşletme büyüklüğüne göre işletme ve büyükbaş hayvan varlığı dağılımı (%)



Küçükbaş hayvanı olan işletmeler %28,5 ile 50-149 baş işletme büyüklük grubunda yoğunlaştı

Küçükbaş hayvanı (koyun ve keçi) olan tarımsal işletmelerin, küçükbaş hayvan sayısına göre işletme büyüklüğü grubuna bakıldığında, işletmeler %28,5 ile 50-149 baş hayvanı olan işletme büyüklüğü grubunda, hayvan sayısı ise %36,3 ile 300+ baş hayvanı olan işletme büyüklüğü grubunda yoğunlaştığı belirlenmiştir.

İşletme büyüklüğüne göre işletme ve küçükbaş hayvan varlığı dağılımı (%)



İşletmelerin %36,3'ü 6 660- <26 640 TL ekonomik büyüklük grubundadır

Tarımsal işletmelerin ekonomik büyüklüklerine göre dağılımı incelendiğinde, işletmelerin en fazla %36,3 ile 6 660 - < 26 640 TL ve %27,5 ile 26 640- < 83 250 TL ekonomik büyüklük gruplarında yoğunlaştığı belirlenmiştir.

Hanehalkı fertlerinin %37,4'ü yılda ortalama 225 gün ve daha fazla kendi tarım işletmesinde çalıştı

Tarım işinde çalışma süresi gruplarına göre hanehalkı fertlerinin kendi tarım işletmesinde çalışma süreleri incelendiğinde %37,4'ü yılda ortalama 225 gün ve daha fazla çalışmaktadır. Kendi tarım işletmesinde tarım işinde 56 günden az çalışan hanehalkı fertinin oranı ise %20,9 olarak tespit edilmiştir.